

# Tudsefisk

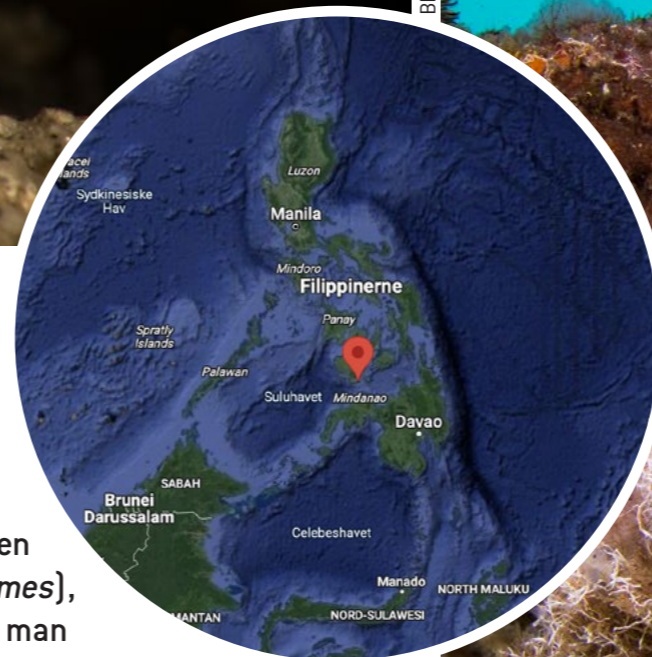
*Alt hvad du vil vide om tudsefisk!*

Tekst og fotos: Mattias Sellin





Painted frogfish, *Antennarius pictus*, kan først og fremmest kendes på de tre store prikker på halefinnen (overfor); Dauins beliggenhed i Filippinerne (til højre); To giant frogfish. Læg mærke til hvor godt de falder i et med omgivelserne (helt til højre).



**Tudsefisk, eller frogfish, som de fleste af os alligevel kalder dem, har en dragende effekt på de fleste. Deres særegne udseende og adfærd får os til at ønske at vide mere om dem, hvorfor ser de ud som de gør, og hvad er forskellen på de forskellige arter? For at lære mere tog den svenske undervandsfotograf Mattias Sellin til Negros i Filippinerne, nærmere bestemt den lille lokalitet Dauin, der også bliver kaldt for "The Frogfish Capital of the World".**

fisk-ordenen (*Lophiiformes*), hvorunder man også finder den hjemlige havtaske. Et fællestræk for tudsefisk-ordenen er, at en eller flere af rygfinnens finnestråler er forlænget, rykket frem på hovedet og forsynet med en lille hudlap (kaldet en esca) på spidsen, så det ligner og virker som en fiskestang med madding. Deraf det engelske navn "anglerfish", der bogstaveligt oversættes til "lystfisker-fisk".

I denne artikel beskæftiger vi os imidlertid blot med familien *Antennariidae*, som er de tudsefisk, vi som dykkere og undervandsfotografer eftersøger. De forekommer i subtropisk og tropisk farvand over hele verden,

En juvenile orange clown frogfish. Dens fiskestang med illicium og esca er tydeligt synlig (ovenfor); Hairy frogfish er med deres hårlignende vækster svær at forveksle (fjorrig side). På dette billede er dens lidt kraftigere illicium også synlig.

Tudsefisk er medlemmer af familien *Antennariidae*, som omfatter omkring 50 arter. Familien hører under tudse-

hvor man kan finde dem på dybder mellem 20 og 100 meter. De er godt camouflerede rovdyr, der venter på, at byttefisk kommer forbi, og som de lok-

ker nærmere med deres "madding", så man skal virkelig have øjnene med sig og vide, hvad man kigger efter.

BILLEDER © 2023 TERRAMETRICS, KORTDATA © 2023 GOOGLE





Painted frogfish (ovenfor); Der er tre ting, du skal kigge ekstra godt efter, når du identificerer en tudsefisk. Halefinnen, farvetegningen og illicium (fiskestang). Her ser vi en painted frogfish med sine tre klare prikker på halefinnen (øverst til højre); Daniel Geary, der er fra Orlando, Florida, USA, arbejder fuld tid på Atmosphere Resort. Her afholder han forskellige kurser i havbiologi, herunder hans eget speciale: PADI "Frogfish Specialty" (til venstre).

### Rette tid og sted

Nærer man ønske om at krydse en bestemt art af sin "bucket list", er det vigtigt at være på det rigtige sted og på det rigtige tidspunkt på året. Jeg ville se tudsefisk, og mellem februar og maj er Dauin det perfekte sted for dette. Visayas-området, som Dauin er en del af, kan prale af over 30 forskellige arter af tudsefisk, hvoraf fire anses for at være meget almindeligt forekommende. Valget af dykkercenter faldt på

kursus, hvor han deler ud af sin viden. Jeg fik hurtigt en fornemmelse af, at det, Daniel ikke vidste om tudsefisk, ikke var værd at vide!

### Artsbestemmelse

Størrelsen på tudsefisk varierer meget, fra bare nogle få centimeter og op til 40 cm. Det latinske navn "antennariidae" associerer jeg straks med "antenne," som selvfølgelig refererer til den fiskestang, som de har i panden, og som er

det vigtigste kendetegn. Fiskestangens tekniske betegnelse er "illicium". Udvæksten på spidsen ("esca"), der fungerer som madding, kan have forskellige former afhængigt af arten. Men den har stort set altid lighed med en orm eller lille reje, hvormed den kan lokke byttedyr til sig.

Et andet kendetegn er deres korte brystfinner, som ligner ben, som de bruger til at trække sig frem langs bunden med eller gribe fat i det underlag, de sidder på. Hvis man ser på deres gæller, kommer de ud lige bag deres bagerste brystfinne. Hvis du derfor ser en fisk, der opfylder ovenstående beskrivelse, er det højst sandsynligt en tudsefisk, som du har foran dig.

### Halefinnen, farverne og fiskestangen!

Identifikation af de forskellige arter viste

sig ikke at være så svært som frygtet, når man først ved, hvad det er, man skal kigge efter. Under tudsefisk-kurset gennemgik Daniel pædagogisk, hvad man skal fokusere på. Når man skal artsbestemme en tudsefisk, er det primært fiskestangen "illicium", halefinnen og farvemønstret, man skal studere. Ud fra disse karakteristika kan man i det mindste identificere nogle af de hyppigst forekommende arter. Noget der dog i starten gjorde mig meget forvirret var, at to frøfisk kan have helt forskellige farver, for eksempel sort og gul, selvom de tilhører samme art.

### Fire almindelige arter

Desværre findes der stort set ikke danske navne for de forskellige arter af tudsefisk, så sædvanen er at bruge de engelske betegnelser og/eller latinske navne, hvilket jeg også vil gøre i det følgende.



Her ses en juvenil painted frogfish. Når man sammenligner den med mønten bagved, bliver det helt åbenlyst, hvor lille den er og bare få millimeter lang.



Tudsefisk er rovdyr, som gør brug af camouflagen både for at jage byttedyr og for at beskytte sig mod andre rovdyr (ovenfor). Painted frogfish med lysere farvetegning (til venstre).

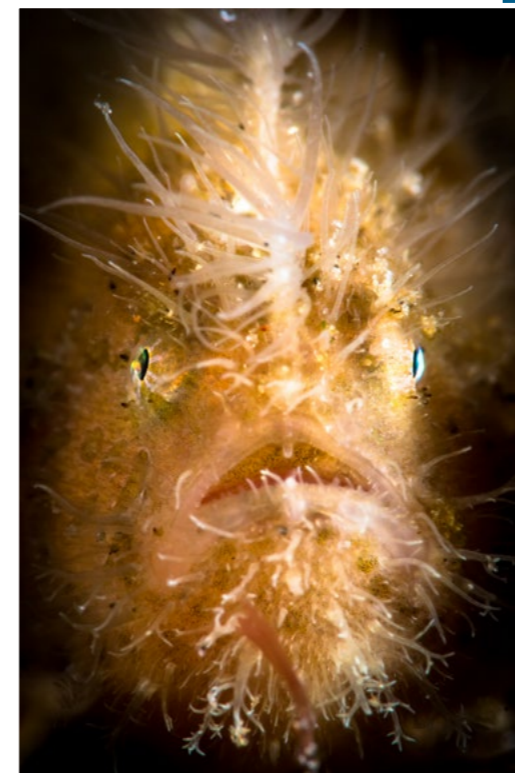
dækket af små vorter. Deres illidium er ofte mere kompakt med en esca, der har et par lange filamenter. Nogle gange er der også to tydelige pletter på halefinnen. Giant frogfish kan have alle mulige farver såsom sort, pink, rød eller gul. Vi finder dem

normalt på lange svampe, nær hårde koralter eller reb og dæk på bunden.

**Clown frogfish**, *Antennarius maculatus*, er mellem 8 til 10 cm lang når den er fuldvoksen. Kroppen er ofte dækket af små vorter. Der er ofte et tydeligt mønster i farven mellem de for-

reste rygfinner og bagved øjet. Dette mønster får mig til at tænke på en klovns røde kinder. Deres esca har ofte form som en lille reje. Kigger man ekstra godt efter, kan man også se en tydelig hinde mellem første og anden rygfinne. Den kropsfarve, som clown frogfish antager, er normalt mere dramatisk og tydelig, og minder om en giftig fladorm. De varierer i alle mulige farvevariationer fra hvid og rød/orange til sort med orange prikker.

**Hairy frogfish**, *Antennarius striatus*, kan først og fremmest kendes på de hårlignende vækster på kroppen og dens tykkere illidium og med en stærk esca. Størrelsen på en hairy frogfish varierer mellem 15 til 20 cm. Disse forekommer også i en masse forskellige farver. Farven er tilpasset omgi-

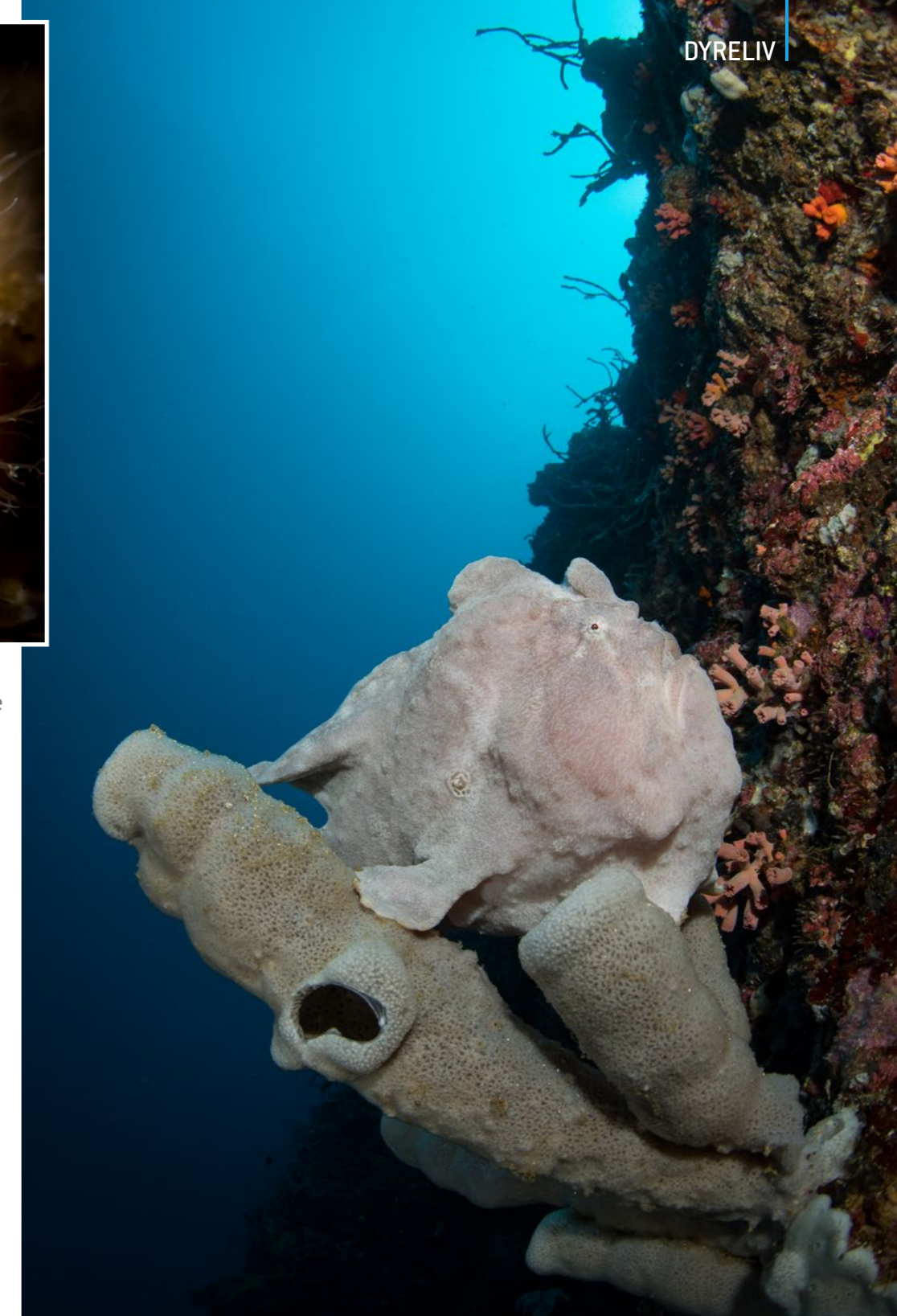


Tudsefisk er mestre i camouflagen og bruger denne egenskab både til at jage bytte og som beskyttelse mod andre fisk (ovenfor); Giant frogfish sidder på en svamp og spejder ud over revet på jagt efter noget at æde (højre).

velserne. Oftest finder vi denne art på sandet eller bund med marine græsser, eller hvor der er mange alger. Vi ser dem også på svampe og på reb.

### Mestre i camouflagen

Tudsefisk er mestre i camouflagen, som de bruger både til at beskytte sig og til at jage bytte. Det er fastboende fisk, som nødtødt bevæger sig omkring, hvorfor man ofte kan finde dem igen på nogenlunde de samme steder. Man finder dem i nærheden af alger, svampe, koralblokke eller gamle dæk eller lignende på bunden. De kan ændre deres farvetegning ved, at farvepigmenterne i dem ændrer sig. Ændringen sker normalt over tid, men man har dokumenteret et tilfælde, hvor en tudsefisk skiftede farve på to uger. De er såle-



des velcamouflerede jægere, der bruger denne egenskab til både forsvar og angreb.

Det er et imponerende skue at se, hvordan en tudsefisk sidder helt stille, falder i et med sine omgivelser og tiltrækker små fisk med sin unikke fiskestang. Når byttet kommer tæt nok på, åbner den sin store mund med forbløffende fart,

hvilket skaber et undertryk hvorved byttet suges ind i munden. Byttet sluges med fænomenal hastighed, i løbet af bare seks millisekunder, i kraft af det undertryk, der skabes, når munden åbnes.

En frøfisk bevæger sig primært fra sted til sted ved at trække sig fremad med sine bryst- og bækkenfinner. Den bru-



To giant frogfish – en hun og en han (til venstre). Hunnen er synligt større og rundere på bugen. Hannen følger efter hunnen for at prøve at parre sig; Atmosphere Resort (øverst i midten). To giant frogfish. Under tudsefisk-kurset målte vi længder, så på forskellig adfærd og tog billeder af forskellige arter (øverst til højre); I området omkring Dauin så vi et større antal painted frogfish, der forekom i alle mulige farver (til højre).

ger helst ikke finnerne

til at svømme, men er i stand til det om nødvendigt. De kan også bruge deres gælleåbninger bag brystfinnerne som motor. Dette gøres ved at åbne munden, og fylde den med vand, for derefter at presse det ud gennem den runde gælleåbning, som om det var en jetmotor.

### Forplantning

Det er svært at bestemme kønnet på en tudsefisk, for der er ganske enkelt ingen tydelige forskelle. Det er først, når hunnen bliver fuld af rogn, at det er muligt at skelne med sikkerhed. Hunnen bliver tilmed næsten kugleformet med sit rognfyldte underliv. Hun kan blive så stor og tung, at hun næsten har svært ved at svømme og komme rundt.

Der er to forskellige reproduktionsmetoder for tudsefisk. Det mest almin-

delige er, at æggene gydes i vandet. I dette tilfælde begynder frieriet med, at hannen bejler til hunnen ved langsomt at nærme sig. Når hannen er tæt nok på, begynder han at puffe til hunnen, og han kan begynde at ryste kroppen i stil med en vibrerende mobiltelefon. Hvis hunnen accepterer hannen, vil hun til sidst svømme rakt op i vandet og frigive sin rogn. Hannen, der følger direkte efter, befrugter så disse æg. Når det er gjort, svømmer de straks ned til bunden igen, mens æggene føres væk med havstrømmene, hvorefter de klækkes efter cirka to måneder.

Den anden og mere usædvanlige metode er yngelpleje. I disse tilfælde bliver der lagt færre æg, og det er som regel hannen, der passer på æggene. Der er også arter, hvor det er hunnen, som bærer æggene. Denne form for formering ses blandt mere usædvanlige arter som f.eks. *psychadelis* tudsefisk.

De arter bliver mere områdespecifikke, da æggene ikke spredes med strømmene på samme måde.

### Kurtisering

Under et af vores dyk på PADI "Specialty Frogfish"-kurset var vi så heldige at se en han bejle til en hun. Hannen nærmer sig hunnen og begynder faktisk at puffe til hende og ryste sin krop. Efter et stykke tid svømmer hunnen væk, og hannen følger efter. Det er første gang, jeg rent faktisk har set en frøfisk svømme over bunden.

Hannen forsøger febrilsk at komme ind under hunnen for at skubbe hende op mod overfladen, så hun slipper sine æg, men hun forekommer at være uinteresseret og svømmer videre. Efter et stykke tid giver den frustrerede han op. Hunnen vil ikke parre sig med ham.

Jeg er glad for, at vi fik set dette frieri som afslutning på forløbet. Vi bliver



så nødt til at vente med at observere selve befrugtningen, til næste gang vi kommer til Dauin, for vi vil bestemt aflægge "The Frogfish capital of the World" endnu et besøg. [☑](#)

Mere information om dykkercentret og PADI "Speciality Frogfish"-kurset kan findes på: [atmosphereresorts.com](http://atmosphereresorts.com).

Painted frogfish baby, der bare er få millimeter stor, foran en pind (ovenfor).